



演藝科 -  
技術支援組

上環文娛中心  
香港皇后大道中345號  
上環市政大廈5樓  
電話  
852-2853 2668  
傳真  
852-2543 9771

### 聯絡

岑鳳媚女士  
高級經理  
(港島西)  
直線電話  
852- 2853 2688

方瓊揚女士  
經理 (上環文娛中心)  
直線電話  
852- 2853 2686  
傳真  
852- 2543 9771

黃偉國先生  
駐場技術監督 (港島)  
直線電話  
852- 2853 0730 (SWCC) /  
3184 5737 (SWHCC)  
傳真  
852- 2850 6250

### 舞台裝置

劇院不會預先安排舞臺裝置，因此，租用人需在租用期內自行裝拆設備，並須預留足夠時掛上舞臺布幕，裝設舞臺燈光及音響。

因應其他設施及技術要求需要，請向技術監督查詢。

# 上環文娛中心 - 劇院

## 詳細 技術設施資料

V. 2023.12.21

第1頁, 共7頁



上環文娛中心劇院是一個傳統的鏡框式舞臺設計，不單可供話劇、音樂會及舞蹈表演，更可作綜藝表演及集會等。

### 前往方法

香港鐵路:  
港島線, 上環站, 出口 A1 或 A2

#### 公路 (由西區海底隧道):

干諾道中 → 右轉至林士街 → 右轉至永樂街 → 左轉至急庇利街 → 右轉至文咸東街 → 左轉至摩利臣街

#### 公路 (由西區):

干諾道中 → 左轉至急庇利街 → 右轉至文咸東街 → 左轉至摩利臣街

#### 公路 (由中環):

干諾道中 → 左轉至林士街 → 右轉至永樂街 → 左轉至急庇利街 → 右轉至文咸東街 → 左轉至摩利臣街



### 出入景

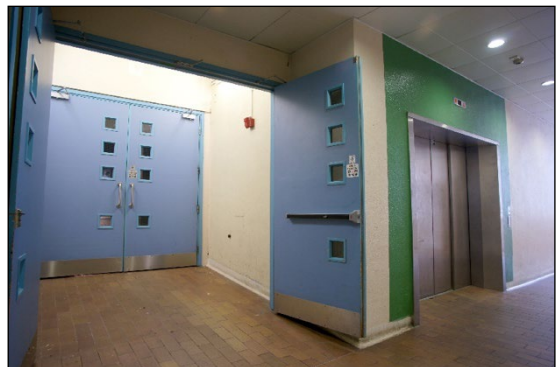
與上環市政大廈共用卸貨區

運貨升降機:  
2.80 x 1.70 x 3.00 米  
(闊 x 深 x 高)  
安全負重量: 2000 公斤  
  
通往後舞臺的入口:  
2.03 x 2.38 米(闊 x 高)

### 後台入口

四樓運貨升降機側或客電梯4字走廊轉右

泊車  
沒有





## 觀眾席



座位總數共有:  
482

可拆除座位  
樂隊池 (座椅): 16-20

須拆除堂座 AA 及 BB 行 35 個座位以裝設樂隊池之用。

## 鏡框

闊度及高度

10.05 – 4.95米 (闊 x 高)

## 舞臺闊度

台中至台右牆

9.20米

台中至台左牆

10.00米

天橋距離

12.50米

台中至台右吊杆樓層

6.20米

台中至台左吊杆樓層

6.30米

## 舞臺深度

天幕牆至大幕舞臺鏡框

11.80米

舞臺鏡框至舞臺台邊

1.75米

## 舞臺高度

舞臺地板至棚頂高度

11.54米

## 前舞臺/ 樂隊池

10.00 x 2.00 x 1.50米 (闊 x 長 x 深)

須於拆除 35個座位以裝設樂隊池

可供 16 - 20 人樂隊使用

## 舞臺地面

舞臺是平面啞黑色硬木板。台口有地腳燈槽，舞臺左右兩邊均設有由台前伸展至台後的電線槽。

## 側舞臺

有限空間

消防處視側舞臺的防火閘為安全屏障，因此其周圍不得擺放舞臺佈景、器材或設置活動舞臺，以免造成阻塞。

## 後舞臺

無

## 佈景位置

有限空間位於舞臺後走廊

## 通道

舞臺後走廊及五樓化妝間走廊



### 懸掛

大幕 (金黃色)	電力定速開合及手動上落
電動燈光吊杆 (吊杆 3, 4, 11, 22, 30, 37 及 42) #	7 條, 定速電力操作
複式手動吊杆	34 條
吊杆一般直徑	48毫米
吊杆一般距離	0.20米
吊杆一般安全負重量	250公斤 安全載重量
吊杆一般總長度	11.80米

# 請注意：所有電動燈光吊杆只能上升至最高高度 6.9米（吊杆上所懸掛之燈具不計算在內）。  
租用人之自攜裝置及/或佈景須留意此高度限制，並預留足夠的安全距離。

### 懸掛系統

中幕懸掛於 26 號吊杆。  
天幕用的柔光燈槽懸掛於 37 號吊杆。  
後幕懸掛於 39 號吊杆。

### 舞臺設備

#### 幔幕

黑色幔幕	側幕	10	平	2.00 x 6.00米	(闊 x 高)
	沿幕	4	平	12.00 x 2.50米	
	直切半幕	2	平	7.00 x 6.10米	中幕
	直切半幕	2	平	7.00 x 6.10米	後幕
	直切半幕	2	平	4.00 x 6.00米	備用
	直切全幕	1	平	14.10 x 5.80米	用作沿幕 5，掛於 31 號吊杆

金黃色大幕 1對 基本設置，電力定速開合及手動上落

### 樂隊平台

金屬架木板面平台。  
平台配備擋布，防跌膠條及欄杆。  
所有平台不可油漆及釘嵌。

2.40 x 1.20米(闊 x 長) 203毫米(高) x 6  
407毫米(高) x 6

合唱隊臺階 (3層) Wenger Tourmaster  
5個，可供 60人用。

反音板 Wenger Legacy  
1套 (5座) 反音板

樂隊椅 70 張

譜架 50 個

指揮級台 1 個

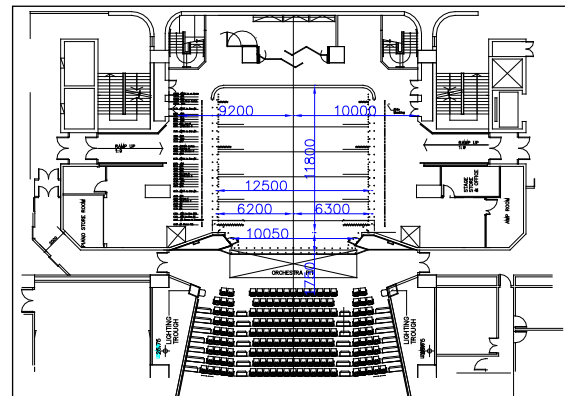
指揮譜架 1 個

高椅 4 張

儀式椅 10 張

演講台 1 個

### Wenger Portmaster





### 舞蹈地膠

只供跳舞表演用

黑色舞蹈地膠(主舞臺面積)  
(請預租用時間鋪設)  
12.00 x 2.00米 x 6

### 地毯

只供粵劇及粵曲表演使用

綠色 2 4.00 x 8.50米

### 樂器

三角琴	1	Steinway & Sons (額外收費)
定音鼓	1套(4 座)	Lugwig 23", 26", 29", 32"
中國民族定音鼓	1	18"

### 升降梯

電動升降梯 (最高可達 7.20米)  
AP-25AC 電動升降梯

1

需要預先向場地管理部借用及批准，方可使用。

### 化妝間

五樓 (舞臺上層)  
化妝間 1 號, 容納 8 人  
化妝間 2 號, 容納 5 人  
化妝間 3 號, 容納 5 人  
化妝間 4 號, 容納 2 人  
化妝間 5 號, 容納 5 人  
化妝間 6 號, 容納 2 人

10 人化妝枱設置於化妝間 4-6 號房外面。

所有化妝間均設置洗手間及淋浴設備。

搶妝間設置於後舞臺走廊位置，並附設密碼鎖貯物櫃。



### 洗衣間

熨斗及熨板共 5 套及蒸氣掛髮機 1 部可向劇院舞臺管理部借用

### 燈光

#### 調光器

共有 180個 2.5仟瓦特調光回路，調光室設於 4樓演講廳後臺。

#### 燈光控制台

ETC Gio 2048 電腦記憶燈光控制面板，附有全功能後備操作設施。操作軟體為EOS Family OS。設在觀眾席後排的燈光控制室內。

#### 觀眾席燈

觀眾席燈的亮度調控，可在燈光控制室的堂燈選取控制器上執行。

#### 燈光回路

遍佈於舞臺及燈橋各處，共 180個 2.5仟瓦特的調光回路，最終接駁至BS546 兩個15安培三腳插座上。

#### 前臺位置

前臺一號燈橋：距離舞臺約 8.17米投射長度及 38度角。

前臺二號燈橋：距離舞臺約 11.24米投射長度及 26度角。

#### 成像燈

750W	ETC	Source 4 15/30	122	44 (燈橋各 22支) 4 (觀眾席側各 2支) 32 (台側座地燈光架各 8支) 42 (聯合貯備)
750W	ETC	Source 4 25/50	16	(聯合貯備)

#### 柔光燈

1kW	Selecon	Rama 7/50 16RAFR 150	60	50 (舞臺及燈橋) 10 (聯合貯備)
-----	---------	----------------------	----	-------------------------

#### Par燈

1kW	Thomas	CP 61 / 62	22	
-----	--------	------------	----	--



天幕燈	200W	Altman	Spectra CYC RGBA	6	頂 (吊杆 37)
地排燈	200W	Altman	Spectra CYC RGBA	6	底
追光燈	400W	Ushio	Sai-500	2	觀眾席後
效果燈	2kW	Strand	Cadenza EP	1	
			晴雲	1	
電動效果燈	750W	ETC	Source 4 25/50	4	(每次最多4個效果)
	效果	Disc	活動效果馬達	4	
			水	4	
			火	4	
煙霧機	1300W	Look Solutions	Viper NT	2	
閃燈	3kW	Martin	Atomic 3000	3	
紫外光燈	400W	Griven	Wood	4	
其他	譜架燈	RAT Stands	Trio <sup>4</sup>	30	
	台側座地燈光架		4層, 高度 2米	10 (需要時從聯合貯備取用)	
	地燈座			8	
	燈架			12	
				16 (需要時從聯合貯備取用)	
金屬圖像投射片保持器 (Gobo Holder)			投射片 保持器	投射片 保持器	投射片 影像
適用燈種			數量	類型	直徑
ETC			20	A型	100毫米
ETC			20	B型	86毫米
額外電力	<p>提供三相100安培電源，(包括一個63安培三相插頭，一個32安培三相插頭及一個32安培單相插頭)，最高負載為100安培。牆上裝置有一個100安培最高負荷的接線箱作臨時接線用，電源放置於下舞台右面的牆上。</p> <p>租用人如要利用後臺側的額外電源，以供電給帶來的電力設備時，需由本地註冊電業工程人員，進行所需要的電力工程。而帶來的電力裝置，應設有足夠有效的電路保護器。</p> <p>舞臺牆身設有多個英式13安培三腳牆邊插座可供使用。</p>				
<p>請提交燈光設計圖，以確認所需燈光設備。</p> <p>燈具數量會因應維修略有變動，請向技術監督查詢。</p> <p>若燈光裝置時段少於兩小時，場地只能提供標準舞臺燈光供租客使用。</p> <p>若自攜「燈光及電力設備」到劇院使用，必須參考機電工程署之電力規例-工作守則(2020年版)之要求，如關於電力安全任何問題，請聯絡本部門。詳情請參考以下網址： <a href="http://www.emsd.gov.hk/emsd/chi/welcome/em_safety.shtm">http://www.emsd.gov.hk/emsd/chi/welcome/em_safety.shtm</a></p>					
音響					
音響系統	Meyer Sound Lina (畫框上的中央揚聲器系統)				3
	Meyer Sound Lina (畫框上兩側的雙聲道揚聲器系統)				10 (每邊5個)
	Meyer Sound 750-LFC (低音揚聲器)				4 (每邊2個)
	Meyer Sound UPM-1XP (舞臺台口揚聲器系統)				3
	Meyer Sound Lina (觀眾席頂延遲揚聲器)				3
	Meyer Sound UP4-XP (觀眾側的效果揚聲器)				10



<b>主調音控制台</b>	Soundcraft Vi2000 – 24 路單聲道輸入，8 單聲道輸出。 (設在觀眾席後排的音響控制室內)	
<b>線路輸入</b>	舞臺四側 台口 觀眾席T行	24個(每邊 12個) 6 24個
<b>話筒</b>	AKG CK9 連 C451EB AKG C414B AKG D112 AKG C547BL AKG C568 shotgun Crown PCC 160 DPA 4018V DPA d:vote 4099 DPA 2011C Neumann KM183 Neumann KM184 Shure 565SD Shure Beta 57A Shure Beta 58 Shure Beta 58A Shure SM 57 Shure SM 58 Shure MX 412 Shure PG58	3 4 2 4 4 3 4 4 4 2 9 4 4 2 8 6 4 2 1
<b>無線話筒</b>	Shure ADX2/K9 掌上型 Shure ADX1-Lemo 3 領夾式 配 Shure TL47 T/O-LEMO-A <i>同時最多可用 8 支 (額外收費)</i>	8 8
<b>舞臺監聽器</b>	Meyer Sound UPJ-1P Meyer Sound UPM-2P	8 4
<b>鐳射光碟機(CD)</b>	Denon DN-C635	2
<b>LCD投影機及鏡頭</b>	Panasonic PT-RZ970 Lens ET-DLE350	1 1
<b>LED字幕系統</b>	橫向LED字幕板 (需額外收費) 設定為白色LED顯示	兩塊
	兩塊字幕板固定橫置於前舞臺的左、右兩邊，可顯示中文、英文、或中，英文同步顯示	
	字幕板尺寸：每塊 153.6 x 57.6 x 7.5厘米 (闊 x 高 x 深) 系統會以每四行一頁字幕放送。	
	字幕必須以微軟® WORD檔案格式(*.doc or *.docx)輸入及儲存。字幕板顯示出來每行的文字、空間與標點符號之編排會與存檔所見一樣。	
	電腦可置於側舞台台右，用以控制兩塊字幕板。所有字幕板的顯示均為一致。	
	字幕系統需於租用時間內安裝，而租用時間必須為兩節或以上，並須預留一小時作裝置之用。	



### **通訊系統**

舞臺監督控制桌設於台左

雙聲道對講系統：接通舞臺、燈光及音響部 (4套無線單聲道接收耳機供租用人使用)

傳呼及表演轉播系統

閉路電視系統(兩部流動電視供租用人使用)

製作桌 (浮動, 可裝置在觀眾席堂座中間)

**音響設備數量會因應維修略有變動, 請向技術監督查詢。**

**租用人須在租用時段內裝拆設備。**