

葵青劇院－學校文化日

劇場教育 小冊子

【武松打蚊】



康樂及文化事務署
Leisure and Cultural
Services Department

開場白

話說我打虎英雄武松某日路經葵青劇院，發現有一隻惡蚊硬闖劇場、隨處亂飛，四處叮人。劇場內正值有一齣話劇準備入台，身為梁山泊好漢豈能袖手旁觀，所以我要及早將蚊子驅趕，以免影響工作人員，阻延舞台技術安排和工作進度。



劇團中各路英雄

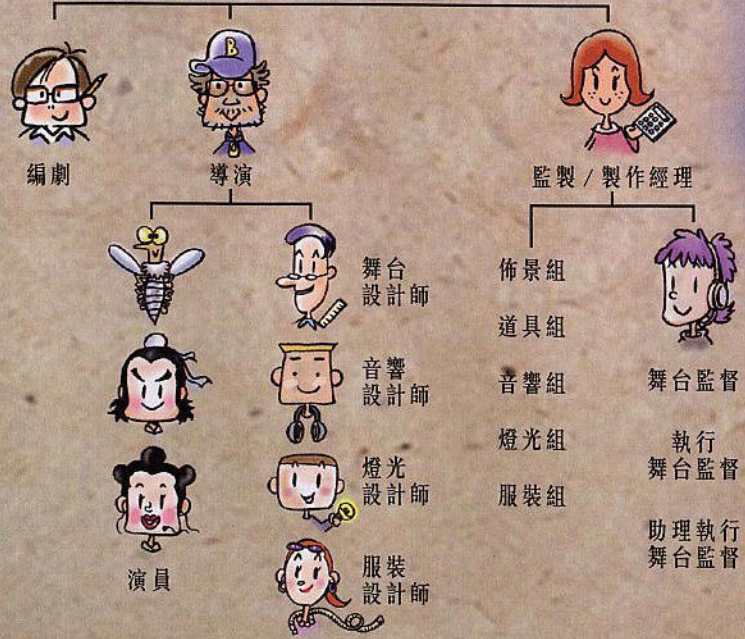
幸好我武松除了武藝高強之外，平日尚算好學，對各類事物充滿好奇心，未至於對舞台製作一竅不通。現向各位引見劇場中的各路英雄，又敢問各下能否破解下面的配對遊戲問題？（遊戲：請連上各人所用的物件）

哦！原來大部分舞台劇演出都是先有劇本，後由導演、製作經理、舞台監督及不同部門的設計師敲定所有設計，再由演員重複排練。最後，劇團才移師入劇場進行舞台佈置、技術安排和實地綵排，而呈現在觀眾眼前的現場演出是這一切努力的成果。你看，工作人員已經為戲劇藝術嘔心瀝血，我絕不能讓惡蚊任意妄為，再可他們的血！



會議室

一般劇團製作人員架構



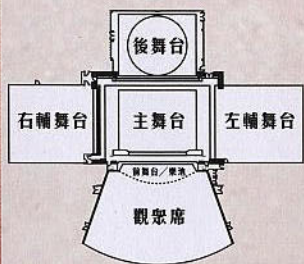
話劇製作過程

【一】入台

【入台】[Move in]，顧名思義，就是將佈景搬遷往舞台之上。觀眾眼中台上體積龐大的佈景，具體來說是由立體[3D]及平面[2D]的景片湊合而成的。佈景基本上會在入台前預先在工場製作好，再運送到表演場地；在設計及製作時，除留意舞台的闊度、深度及高度外，還須考慮運輸工具、場地的落貨區，以及舞台出入口的尺寸大小等限制。



葵青劇院主舞台寬15米、深17米、高9米，更有與主舞台一樣大小的左右輔台及後舞台，方便每場佈景的搬運和轉換。



葵青劇院舞台平面圖

【二】燈光裝置、調校及錄序

究竟是先搭景，抑或先掛燈呢？通常最方便是先掛燈，後搭景。入台後，先按照燈光設計師的設計，把不同的舞台燈掛在台頂的燈光吊桿[lighting bar]或台側兩旁的側光吊架/燈架[Side stage light ladder/tower]上。掛台頂燈時，可以先把燈光吊桿降下來，掛燈後再升回去。【掛燈】[Light Hanging/rigging]之後是【對焦/定光】[Light Focusing]，即按燈光設計師的要求選定及調校每一盞燈的投射角度及焦點。最後是【錄序/對光】[Light Plotting]，配合不同場次、劇情等要求將燈光強度、轉變的先後次序，輸入電腦記憶系統內。

常用舞台燈光器材



泛光燈 [Flood Light]

這種燈的好處是光線擴散較遠，覆蓋範圍廣泛，但聚光程度則難以控制。



條燈 [Strip Light]

由多枝泛光燈組成一道長光，通常可配上三種不同顏色的濾光片。三種顏色可以一起使用；也可以使用其中一種或兩種，來營造不同顏色的效果。



聚光燈 [Spot Light]

這燈的光圈可以隨意放大縮小，比較容易控制。用於把觀眾的注意力集中在某人物或物件上。



柔光燈 [Fresnel Light]

光線較柔和，適用於覆蓋範圍大的地方。燈上配有開光葉，調校覆蓋範圍非常方便。



燈光可以營造不同環境效果，例如室內、戶外、晴天、雨天、清晨或黃昏等，更可以襯托出不同氣氛，例如高興、憂傷或緊張。現在，我找來找去找不到那隻惡蚊，應該用什麼燈光效果來表達焦急的心情呢？



閃燈 [Strobe Light]

用來製造閃電效果。



紫外光管 [UV Light]

在燈光下，舞台上白色及螢光色的物件，在黑暗中也可以顯現。



隨射燈/追光燈

[Follow Spot]
集中追射演員在台上不同位置的活動，可轉換顏色濾色片。



效果燈 [Effect Projector]/

天幕燈 [Cyclorama light]
可投射不同抽象效果於天幕上，如雲、水、雨、雪、火等。



濾色片 [Filter]

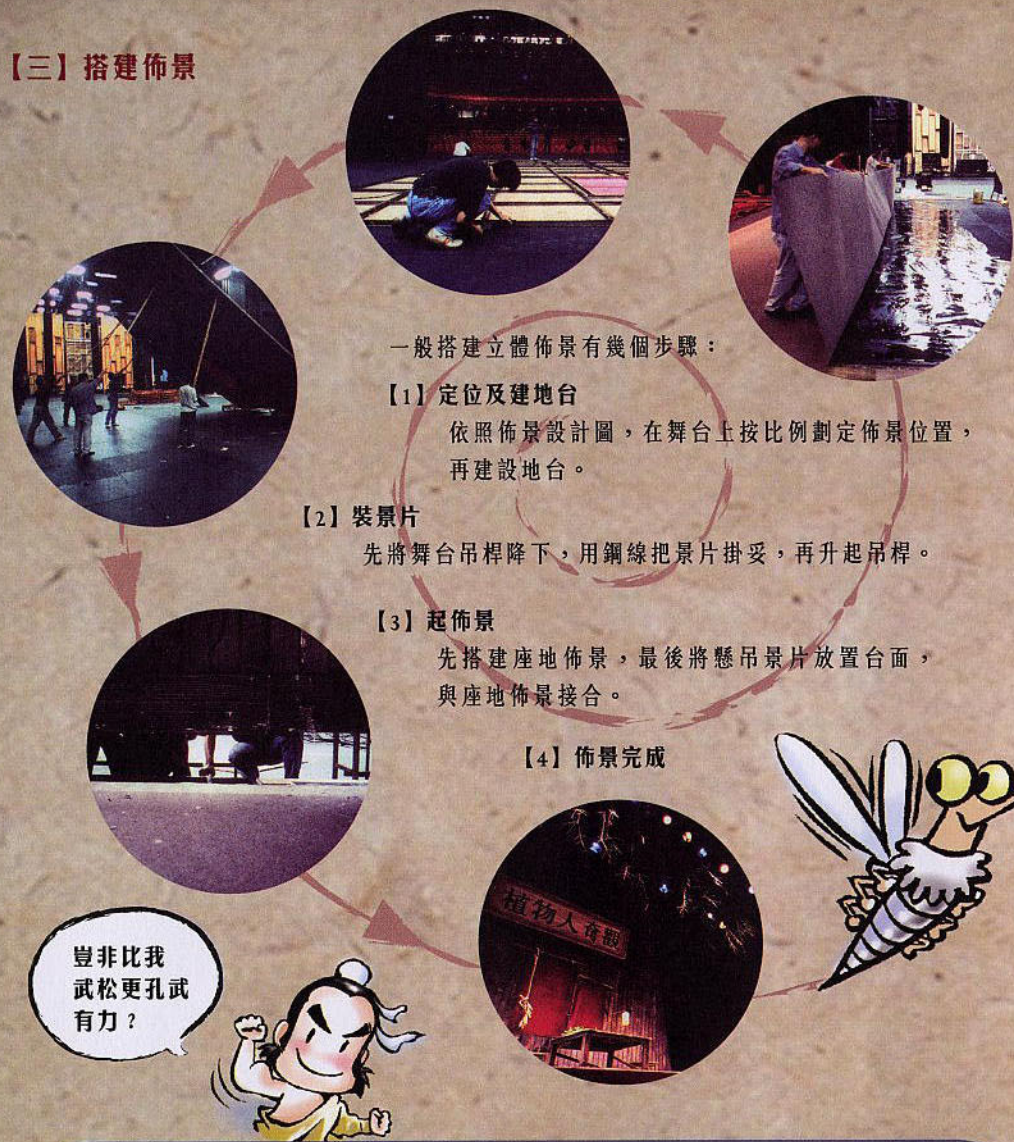
慢燃顏色片，濾出不同顏色。



剪影片 [Gobo]

把已製好的剪影片放在聚光燈內，投射到舞台上，造出不同的圖案。

【三】搭建佈景



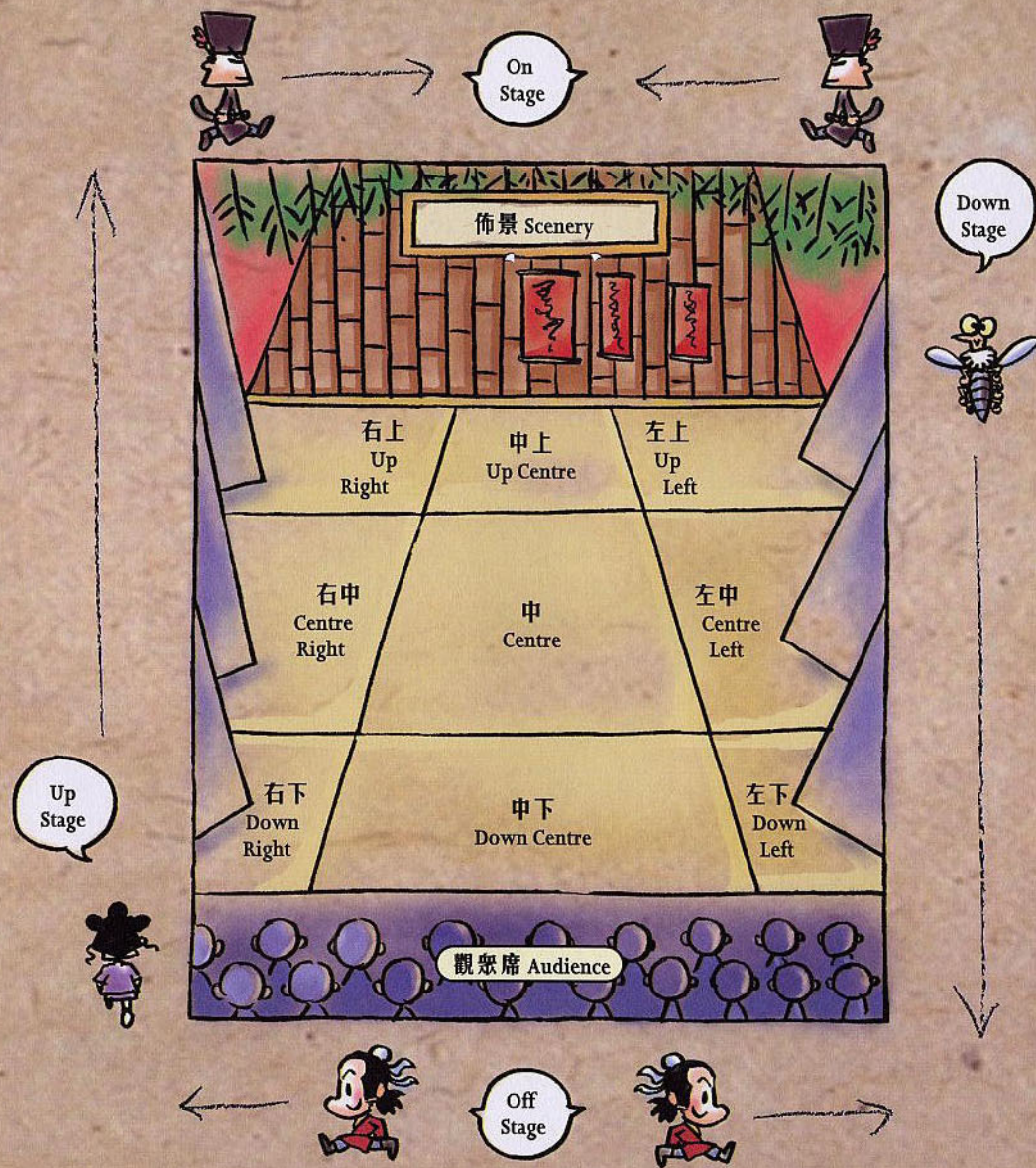
懸景吊桿系統

一般劇院的懸景吊桿系統 [Counter weight system]，都是用粗麻繩和厚鐵磅片驅動吊桿，以人力控制平衡系統。葵青劇院設備先進，則以電動馬達作驅動系統，再配合電腦記憶系統控制吊桿上落，使佈景運作更準確、更靈活。葵青劇院主舞台裝有 52 條吊桿，每條可載重達 650 公斤！



舞台方向

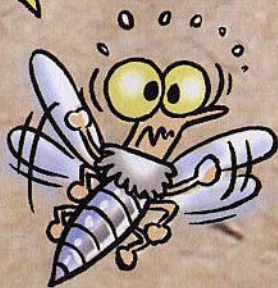
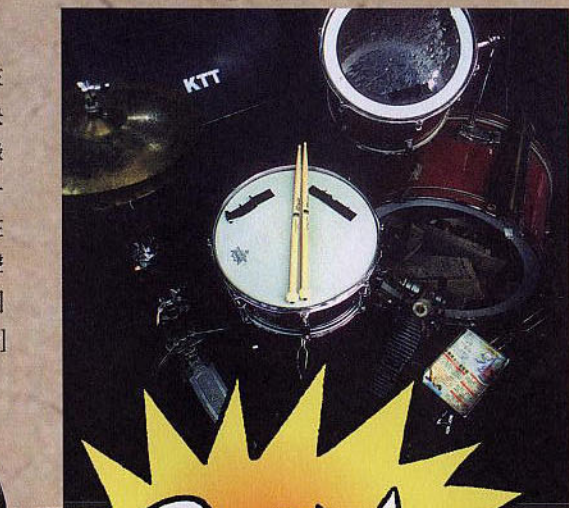
舞台術語所謂「台左」或「台右」，是指表演者面對觀眾時的左邊或右邊。由天幕走往觀眾席方向，舞台術語叫 Down Stage；由觀眾席走往天幕方向，則叫 Up Stage。由台側走往舞台中央線，舞台術語叫 On Stage；由舞台中央線走往台側，則叫 Off Stage。



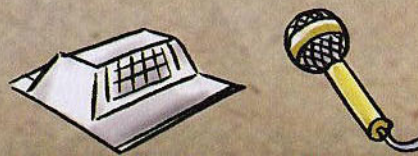
【四】音響調校及特別效果

遇上劇情需要以音樂，或特別聲響效果來配合，音響設計師會在入台之前與導演決定，究竟是用現場樂隊伴奏，還是播放錄音製品。至於特別效果聲響，可以利用一些特別工具，例如雨聲是放一堆米或沙在鐵盆上流動、打雷聲是敲打鐵片、刀劍聲則是以鐵通敲打鐵桶。現時，大多數劇團都選擇播放鐳射唱片[CD]、微型唱片[MD]或錄音帶[Cassette]。

有燈、有景、
還有聲呀！
這回還不把惡蚊
嚇得快快逃走！



咪的種類有好多，有裝在台口地上而收音範圍較廣的地咪[floor mike]、講座用的企咪[stand mike]或座檯咪[table mike]、演唱會用的手提無線咪[handheld wireless mike]。而我眼見現在的演員更在髮端佩戴襟頭式無線咪[body pad wireless mike]不會擋着面頰，但觀眾可以聽得一清二楚，大有耳福呀。



【五】舞台管理及道具安排

助理舞台監督

[Assistant Stage Manager]

- 1 把練排時所記錄的佈景和傢俬位置，在舞台上用不同顏色的膠貼作標記，協助移動傢俬及道具。
- 2 保持舞台兩側暢通無阻，放置道具桌及擺放道具。
- 3 分配化粧間給演員使用。
- 4 演出時負責管理舞台兩側。

舞台監督

[Stage Manager]

- 1 安排轉景的程序。
- 2 與舞台設計師擬定吊景位置的高低。
- 3 演出時確保事事進行順利。

執行舞台監督

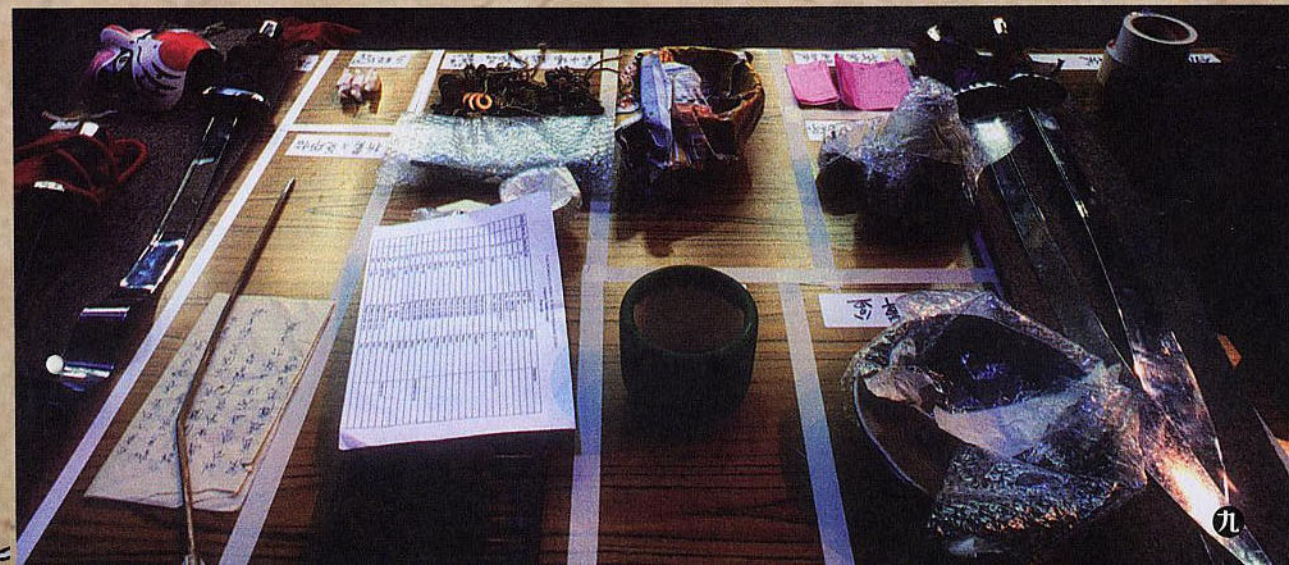
[Deputy Stage Manager]

- 1 協助燈光設計師進行燈光錄序。
- 2 協助音響設計師和導演調校音響聲量。
- 3 演出時，提示燈光和音響以達致互相配合。



助理舞台監督
先按照劇情需要，
列出一張道具清單，然後
準備道具。為節省開支，
一般業餘劇團都會向電影
製作公司或大型劇團商
量租借道具。

道具桌



【六】化粧及髮飾



工作人員替演員梳了一個古裝髮型。
噢？型呀！這正是當年最時髦的髮型啊！

噢，原來舞台化粧和一般化粧的過程差不多！

- 1 先清洗乾淨面部。
- 2 用粉撲塗上底粉和胭脂。
- 3 以眉刷掃眉，又塗上唇膏。
- 4 戴上假鬚，再以髮夾固定位置。



幸好惡蚊並無騷擾化粧師工作，否則演員可能全部變成「花面貓」！



這是「搶粧」用的化粧用具。

「搶粧」是指演員在後台迅速轉粧；例如由年青人變成老人，便須用化粧技巧，加上皺紋、貼上鬍子及染髮。



【七】技術綵排

技術綵排 [Technical Rehearsal]，是指演出前演員連同各技術部門進行的排演，務求佈景、燈光、音響、演員出入及走位都準確無誤。在技術綵排中，演員僅是走位和唸出部分台詞；因為它主要為導演和各技術人員提供測試各項技術效果和情序配合的機會，讓各部門的設計人員知所改良，可以在演出時達致盡善盡美的效果。



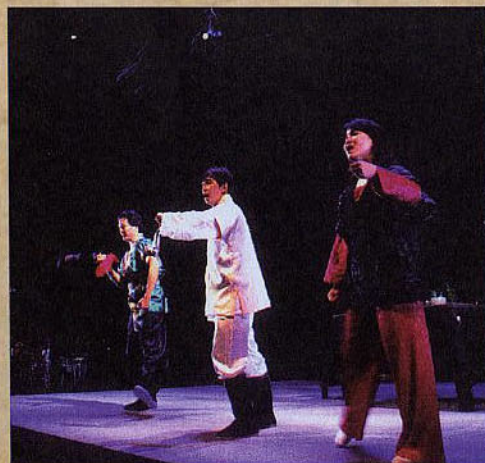
奇哉怪也！
難道演員向導演投降？



非也，原來是為技術綵排而「踱位」！



踱完位，兩位演員就試演一段。且看白衣男演員舉手的姿勢和踱位時是否一致？



【八】服裝綵排 / 總綵排

技術綵排後，便是服裝綵排 [Dress Rehearsal]。所有演員都需要化粧，穿上戲服，配合全套舞台效果，總體綵排一次。所有台前幕後的工作人員都必須參與，全部表演程序按正式演出一樣進行，絕不鬆懈，以確保一切無誤。



【九】正式演出

弊！弊！弊！
何解到正式演出這隻惡蚊
又再出現？可怒也！……
稍安勿躁，原來此劇乃
【武松打蚊】，那又豈可無蚊呢？
哈哈，今回由我武松擔正主角了！
究竟【武松打蚊】一劇情節如何，
且聽下回分解。



菜園子張青



武松

武松途經十字坡



張青與母夜叉於黑店內



母夜叉



話劇【武松打蚊】背景資料

劇情簡介

話說武松為兄復仇，手刃潘金蓮及西門慶後，被官府刺配孟州勞改。途經十字坡，遭西門慶胞弟西門飄雪挾毒蚊追殺，誤闖母夜叉孫二娘黑店。押解公差恐為武松所累而招殺身，遂釋其鏈扣，盼武松對付西門飄雪，不料又遇上菜園子張青。真個福無重至，禍不單行；霎時間，敵我難分，危機四伏……結果，武松為求擺脫西門飄雪，自綁牆上扮蚊掩人耳目，從此被困牆上，更被母夜叉孫二娘用作人肉標本招徠生意。

場次

第一場	黃昏	十字坡前一段山路
第二場	晚上	母夜叉孫二娘黑店內
第三場	黎明前	母夜叉孫二娘黑店內
第四場	一個月後	母夜叉孫二娘黑店內

劇中人物

鄧偉傑	飾	菜園子張青及公差
袁富華	飾	武松
姚潤敏	飾	母夜叉孫二娘

製作劇團：新城劇團

新城劇團成立於1993年，聘有藝術總監、駐團導演及劇團經理等六名全職職員，是政府註冊的非牟利藝團，上設董事局，收監察之效。新城的工作包括演出、教育及社區發展三個範疇。

演出日期：

2002年7月20-22日（三場）

演出場地：葵青劇院

工作人員：

編劇 潘惠森
導演 李國威
監製 林碧芝
佈景及服裝設計 陳志權
助理佈景及服裝設計 蕭燕凌
服裝管理 黃遠貞
化妝設計及髮飾製作 陳明朗
燈光設計 陳焯華
音響統籌 劉穎途
音響助理 鍾芳婷
敲擊及戲曲形體指道 陳藥風
舞台監督及執行舞台監督 鄺美兒
助理舞台監督 丁美森
助理舞台監督 黃穎敏



劇場常識狀元榜 (答案見於封底內頁)

- 一 演員站在舞台中間面向觀眾席時的右邊位置叫甚麼？
甲) 台左
乙) 台右
丙) 台中
丁) 台下
- 二 助理舞台監督在後台工作時穿著甚麼顏色的衣服？
甲) 綠色
乙) 白色
丙) 黑色
丁) 藍色
- 三 舞台術語「雞翼」，是指舞台哪一個位置？
甲) 台左台右的黑幕邊位
乙) 前台的高台位
丙) 人後台的黑位
丁) 前台布幕
- 四 把膠紙貼在舞台的地上，以便在黑暗中確定佈景的位置，你知道那些膠紙有甚麼特別？
甲) 黑色，有保護顏色作用。
乙) 強力膠紙，有助定位。
丙) 磷光膠紙，好讓舞台燈光變暗時，能讓助理舞台監督看見。
丁) 透明膠紙，有反光作用。
- 五 正式演出時，引對手發笑的術語叫甚麼？
甲) 放蟹
乙) 放火
丙) 放煙花
丁) 放風箏
- 六 除下列那件物件外，助理舞台監督會隨身帶備什麼？
甲) 電筒
乙) 剪刀
丙) 牛皮膠紙和螢光膠紙
丁) 水壺
- 七 若要把全場注意力集中於某位走動的演員身上，可用什麼燈具？
甲) 冷光燈
乙) 追光燈
丙) 閃燈
丁) 柔光燈
- 八 葵青劇院並沒有以下那一項設施？
甲) 活動舞台及旋轉系統
乙) 字幕板
丙) 激光發射器
丁) 舞台活板門
- 九 鐳射唱片 [CD] 英文全寫是什麼？
甲) Confidential Disc
乙) Compact Disc
丙) Computer Disc
丁) Closed Disc
- 十 用什麼器材可把白色物件於黑暗的舞台上顯現出來？
甲) 閃燈
乙) 聚光燈
丙) 紫外光燈
丁) 濾色片

目錄	頁
開場白	一
劇團中的各路英雄	二
話劇製作過程	四
話劇【武松打蚊】 背景資料	十 三
劇場常識狀元榜	十 四
劇場製作的旅程遊戲	十 五



劇場教育小冊子製作：葵青劇院

設計：Daphane

插圖：白平

地址：香港新界葵涌興寧路12號葵青劇院

查詢：2408 0128

鳴謝：新城劇團

二〇〇二年八月印製

版權所有，未經許可不得翻印、節錄或轉載

劇場製作的旅程遊戲



遊戲規則：

- ★適合2至4人參與
- ★先把以下的棋子和骰子沿虛線剪出，然後把骰子摺好。
- ★參加者首先把棋子放於【起點】位置，每人輪流擲骰一次，並依照格內指示移動，最快到達【終點】者為勝利。

